

Zip Manager für Nokia Communicator

Copyright © Epcoware,
Paragon Technologie GmbH
<http://www.epcware.com>
info@epcware.com

Paragon Technologie GmbH, Systemprogrammierung
Pearl-Str. 1
D-79426 Buggingen

Inhalt

1. Willkommen beim Zip Manager.....	3
2. Zip Archives	3
3. Wizards	3
4. Dateien Entpacken Wizard	4
5. Dateien Aufnehmen Wizard	4
6. Zip & Mail Wizard	4
7. Easy Install Wizard.....	4
8. Zip & Backup Wizard.....	4
9. Applikationen Wizard.....	5
10. Archiv Fenster	5
11. Archiv öffnen.....	6
12. Neues Archiv erstellen.....	6
13. Dateien aus dem Archiv entpacken	6
14. Dateien zu einem Archiv hinzufügen	7
15. Dateien im Archiv öffnen	8
16. Dateien im Archiv löschen	8
17. Kommentar zu einem Archiv.....	8
18. Archiv Management	8
19. Archiv Eigenschaften.....	8
20. Datei Eigenschaften	8
21. Passwort Sicherheit.....	8
22. Voreinstellungen.....	9
23. Log(datei)	9
24. Tastatur Benutzung.....	9

1. Willkommen beim Zip Manager

Zip Manager ist das stärkste und am einfachsten zu bedienende Komprimierungsprogramm für den **Nokia Communicator**.

Zip Manager ermöglicht die einfache Handhabung von ZIP Dateien und stellt dazu sowohl **Wizards** als auch Standard Dialog – Fenster zur Verfügung.

Falls Sie bereits Erfahrung im Umgang mit Zip-Dateien haben, so können Sie die Dialog-Fenster benutzen (Archiv Fenster). Allen Anwrndern denen ZIP-Dateien neu sind raten wir dagegen die Wizards zu benutzen die Sie Schritt für Schritt durch alle erforderlichen Arbeitsgänge führen.

2. Zip Archives

Archive sind Dateien die andere Dateien enthalten. In unserem Fall sind diese Dateien komprimiert und zwar im ZIP Format so das die Archivdatei selbst die Endung **.ZIP** hat. Neben der Speicherplatz Optimierung erlauben ZIP Archive auch eine bequeme Gruppierung von Dateien und deren schnelle Übertragung.

Typische Anwendungen für Archive

- 1) **Die meisten im Internet angebotenen Dateien** werden als komprimierte Archiv-dateien angeboten. Zum einen weil nur eine einzige Datei übertragen werden muß und zum anderen weil die Übertragung einer komprimierten Datei um ein Vielfaches schneller ist.
- 2) Es ist in vielen Fällen empfehlenswert projektbezogene Dateien zu einer Gruppe zusammenzufassen. Die Verteilung und Übertragung einer Archivdatei die diese Gruppe zusammengehörender Dateien enthält ist viel einfacher, schneller und immer komplett (es wird keine Datei vergessen).
- 3) Nicht häufig benutzte Dateien können platzsparend als komprimierte Archivdateien aufbewahrt und nur bei Bedarf entpackt werden.

Zip Manager benutzt das Wort **hinzufügen** für 'komprimiere die Datei und füge sie der Archivdatei hinzu. **Entpacken** bedeutet Datei(en) aus der Archivdatei zu entnehmen, zu entpacken und als Einzeldatei(en) abzulegen. Viele benutzen auch die Worte **zippen** oder **packen** für **hinzufügen** und **unzippen** oder **unpacken** für **entpacken**.

3. Wizards

Falls Ihnen das Arbeiten mit Archivdateien fremd ist so können Sie auch mit Hilfe der "**Wizards**" Schritt für Schritt die am häufigsten vorkommenden Arbeiten durch-führen.

Dateien Entpacken Wizard

Dateien Aufnehmen Wizard

Zip & Mail Wizard

Easy Install Wizard

Zip & Backup Wizard

Applikation Wizard



Sie können die Wizards über das **Wizard** Menü oder über das Wizard Fenster aufrufen.

4. Dateien Entpacken Wizard

Dieser Wizard führt Sie durch alle notwendigen Schritte zum Entpacken von Dateien aus einem Archiv

- 1) Rufen Sie den **Dateien Entpacken Wizard** im **Wizards** Menü auf.
- 2) Wählen Sie das gewünschte ZIP Archiv über den **Öffnen Archiv** Dialog.
- 3) Wählen Sie über **Entpacken Dateien** das Verzeichnis in dem die zu entpackenden Dateien abgelegt werden sollen
- 4) Zip Manager entpackt danach die Dateien aus dem Archiv und legt Sie im Zielverzeichnis an.

5. Dateien Aufnehmen Wizard

Dieser Wizard führt Sie durch alle notwendigen Schritte zum Packen (Einfügen) von Dateien in ein Archiv

- 1) Wählen Sie **Dateien Aufnehmen Wizard** im **Wizard** Menü.
- 2) Geben Sie den Namen für die Archivdatei im Dialog **Neues Archiv** ein
- 3) Wählen Sie die zu packenden Dateien im Dialog **Dateien hinzufügen** aus.
- 4) Zip Manager packt und fügt diese Dateien in der Archiv-Datei hinzu.

6. Zip & Mail Wizard

Dieser Wizard führt Sie durch alle notwendigen Schritte zum Packen und Versenden von Dateien

- 1) Wählen Sie **Zip & Mail Wizard** im **Wizard** Menü.
- 2) Geben Sie den Namen für die neue Archivdatei im Dialog **Neues Archiv** ein
- 3) Wählen Sie die zu packenden Dateien im Dialog **Dateien hinzufügen** aus.
- 4) Zip Manager packt diese Dateien in einer Archiv-Datei und erstellt automatisch eine e-mail mit der gepackten Datei als Anhang.

7. Easy Install Wizard

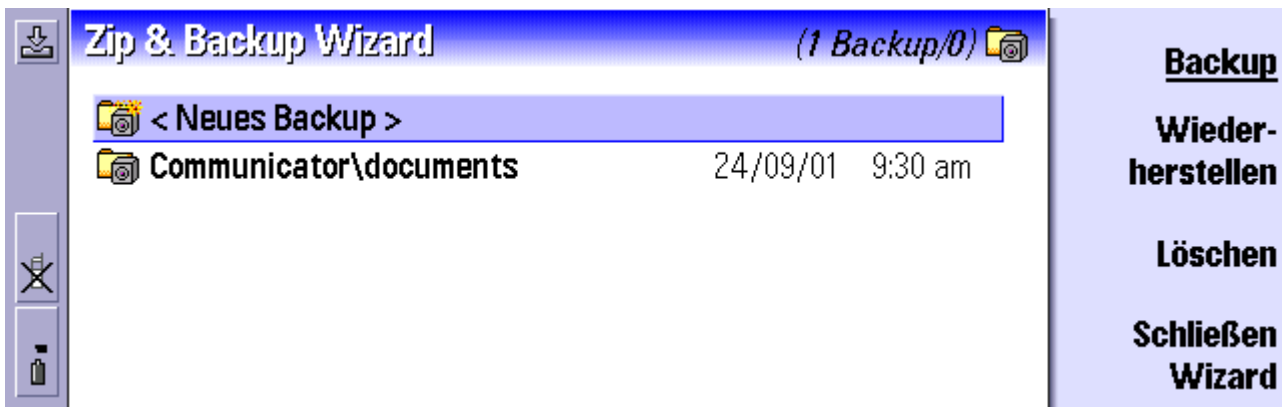
Dieser Wizard führt Sie durch alle notwendigen Schritte zum Installieren von Programmen aus (ZIP) Archiv-Dateien

- 1) Wählen Sie **Easy Install Wizard** im **Wizard** Menü.
- 2) Wählen Sie das Zip-Archiv über **Archive öffnen** Dialog.
- 3) Zip Manager entpackt nun die Installationsdateien aus dem Archiv und startet die Installation.

8. Zip & Backup Wizard

Dieser Wizard führt Sie durch alle notwendigen Schritte zum Backup von Verzeichnissen in (ZIP) Archiv-Dateien

- 1) Wählen Sie **Zip & Backup Wizard** im **Wizard** Menü.
- 2) Wählen Sie die Option **<Neues Backup >** aus der angezeigten Liste und drücken Sie die **Backup** Schaltfläche.
- 3) Wählen Sie das Verzeichnis für das Sie ein Backup erstellen wollen im **Verzeichnis für Backup** Dialog.
- 4) Zip Manager komprimiert nun alle Dateien im ausgewählte Verzeichnis und alle dessen Unterverzeichnissen und speichert das neue ZIP Archiv im Backup Verzeichnis (Memory card, ZIP Manager Backup).

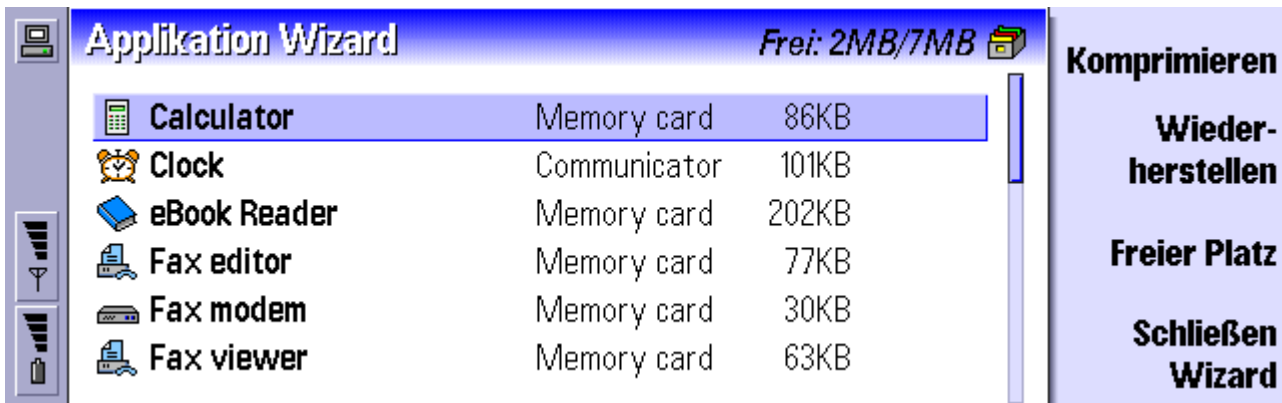


Für das Aktualisieren eines bereits existierenden Backups wählen Sie diese Backupdatei aus und drücken dann die **Backup** Schaltfläche.

Für das Restore aus einem Backup wählen Sie diese Backupdatei aus und drücken dann die **Backup** Schaltfläche.

9. Applikationen Wizard

Dieser Wizard gibt Ihnen eine einfache Möglichkeit zur Handhabung von weiteren Programmen auf ihrem Communicator.



Der Applikationen Wizard zeigt Ihnen die Namen, die Größe und die Installations Verzeichnisse aller installierten Programme.

Sie können nicht benutzte Applikationen **komprimiert** speichern und damit bis zu 75 % Platz einsparen. Wird eine Applikation benötigt so kann sie über den Wizard blitzschnell entpackt und gestartet werden.

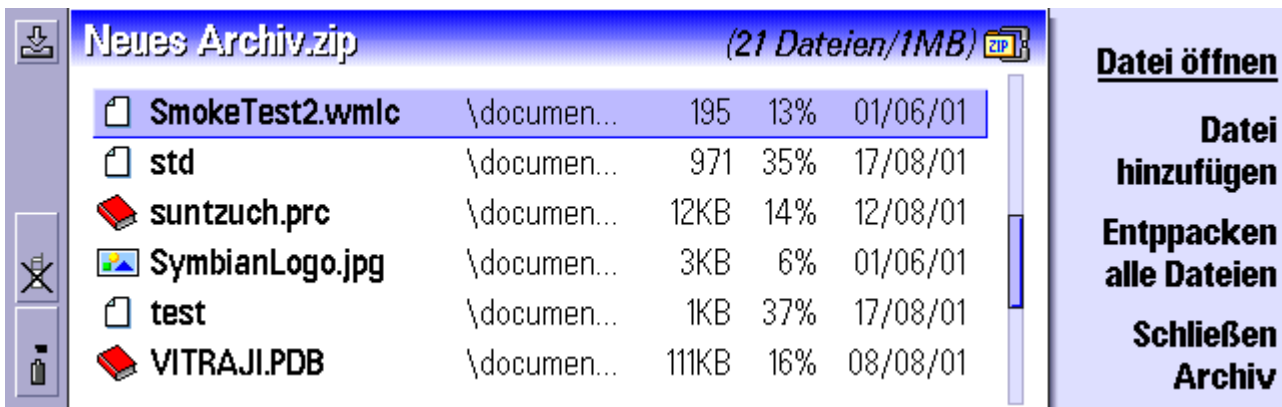
Der eingesparte **freie Platz** wird auf der linken Seite des Communicator und auf der Memory card angezeigt.

10. Archiv Fenster

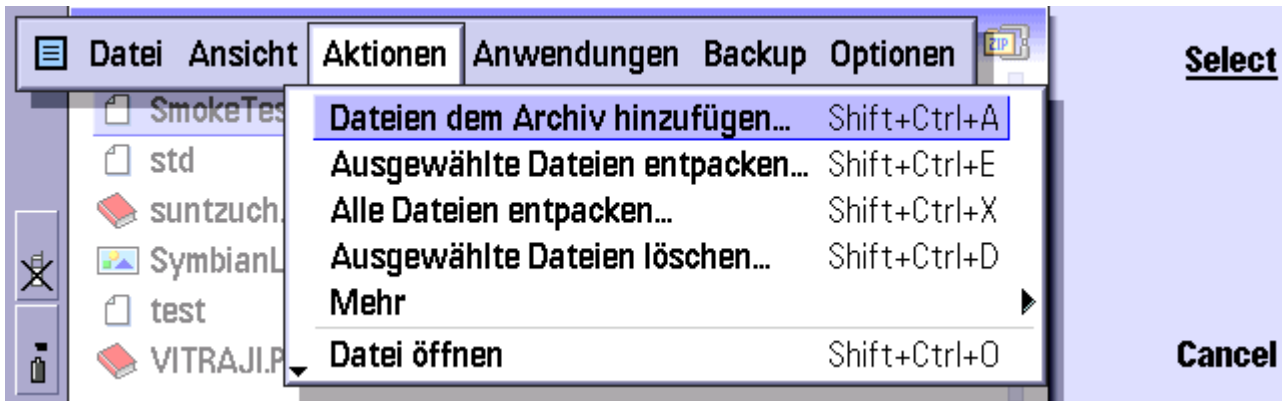
Die Anzeige des **Archiv Fenster** kann auf folgende 2 Arten erfolgen:

- 1) **Öffnen** eines Archiv im **Datei Manager**.
- 2) Über die Optionen **Öffnen Archiv** oder **Neues Archiv** im **Datei Menü**.

Das Archiv Fenster zeigt den Inhalt des gegenwärtigen Archivs an. Angezeigt werden alle Dateien mit Dateinamen, Größe, Komprimierungsrate und Datum- und Zeit- Angaben (Das Blättern im Archiv Inhaltsverzeichnis ist über die Pfeiltasten möglich).



Das Archiv Fenster bietet ein einfaches graphisches Interface mit Schaltflächen und Menüs zum Packen, Entpacken und Öffnen von Dateien sowie zur Ausführung weiterer ZIP Manager Funktionen.



11. Archiv öffnen

Das Wählen von **Archiv öffnen** im **Datei** Menü zeigt den Dialog zur Auswahl von Archiven an.

Sie können nun das gewünschte Archiv zum Öffnen auswählen. Das geöffnete Archiv steht dann zur Bearbeitung (entpacken oder hinzufügen) von Dateien bereit.

12. Neues Archiv erstellen

Über die Option **Neues Archiv erstellen** im **Datei** Menü kommen Sie zum **Neues Archiv erstellen** Dialog.

Geben Sie zuerst den Namen für das zu erstellende Archiv ein und wählen danach das Verzeichnis in dem das Archiv abgelegt werden soll.

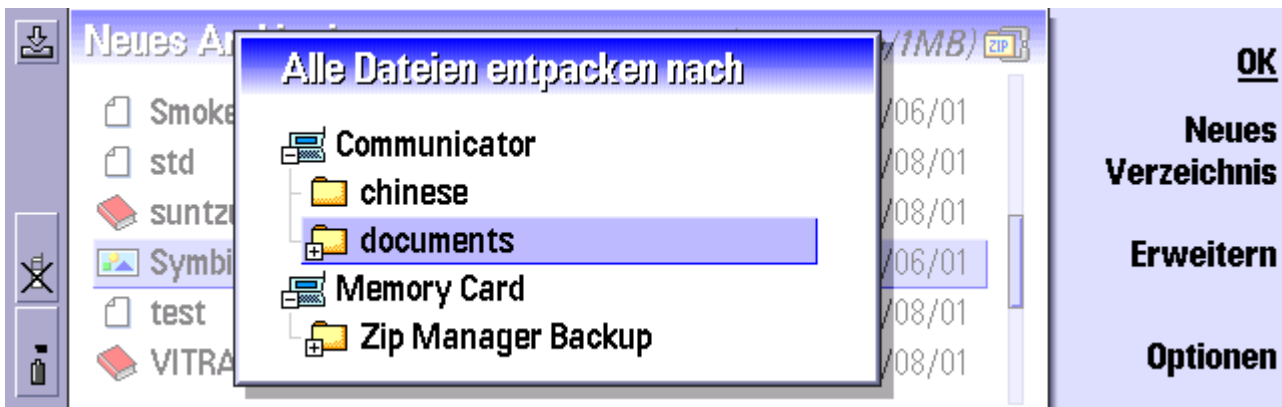
Nach dem Erstellen können Sie sofort mit der Aufnahme von Dateien in das Archiv beginnen - es wird daher sofort der Dialog **Dateien zu einem Archiv hinzufügen** gestartet.

13. Dateien aus dem Archiv entpacken

Das Entpacken von Dateien aus Archiven erstellt die Datei in ihrer ursprünglichen Größe und ihrem Namen in einem frei wählbaren Verzeichnis. Es können eine bis mehrere Dateien ganze Verzeichnisse oder das ganze Archiv entpackt werden. Werden ganze Archive oder Verzeichnisse entpackt so entstehen wieder die ursprünglichen Verzeichnisstrukturen mit allen evtl. darin enthaltenen Unterverzeichnissen.

Bei der Wahl von **Ausgewählte Dateien entpacken** im **Aktionen** Menü können Sie dagegen bestimmen in welchem Verzeichnis die entpackten Dateien gespeichert werden sollen.

Wenn alle Dateien des Archivs entpackt werden sollen so benutzen Sie die Option **Alle Dateien entpacken** im **Aktionen** Menü.



Sie haben des weiteren folgende Optionen:

- 1) Die Option **Bestehende Dateien überschreiben** bestimmt ob Dateien gleichen Namens überschrieben werden dürfen oder nicht.
- 2) Die Option **Verzeichnis-Namen benutzen** bestimmt ob den gepackten Dateien zugeordnete Verzeichnisnamen wieder verwendet werden sollen oder nicht. Wenn Ja, so werden im gewählten Zielverzeichnis die zu entpackenden Dateien wieder in ihren ursprünglichen Verzeichnissen angelegt, d.h. es entstehen Unterverzeichnisse. Wenn nein, so werden alle Dateien im Zielverzeichnis abgelegt.

14. Dateien zu einem Archiv hinzufügen

Es können nachträglich jederzeit Dateien zu einem bestehenden Archiv hinzugefügt werden. Wählen Sie hierfür die Option **Dateien hinzufügen** im **Aktionen** Menü.

Im **Dateien hinzufügen** Dialog wählen Sie die Dateien aus die in das Archiv sollen. Sie können mehrere Dateien auswählen indem Sie die Standard Funktionen des Communicators zur Auswahl von Dateien benutzen (z.B. Shift-Taste gedrückt halten während Sie mit den Pfeil-auf/ab Tasten in in der Datei-Liste blättern).

Nach Auswahl der Dateien werden diese über Drücken der **OK** Taste in das Archiv übernommen und gleichzeitig das Inhaltsverzeichnis des Archivs aktualisiert.



Folgende Optionen sind im **Dateien hinzufügen** Dialog vorhanden:

- 1) Einstellen der **Komprimierungsrate**
- 2) **Unterverzeichnisse mit aufnehmen**; diese Option bestimmt ob die in Unterverzeichnissen vorhandenen Dateien mit übernommen werden sollen.
- 3) **Pfadangaben mit übernehmen**; diese Option bestimmt ob pro Datei die Pfadangaben mit übernommen werden sollen.

Hinweis: Bei der Aufnahme von Dateien in ein Archiv über diesen Befehl bleiben die Originaldateien erhalten. Falls diese Originaldateien bei der Aufnahme in das Archiv automatisch gelöscht werden sollen so müssen Sie den Befehl **Dateien in Archiv verschieben** im **Aktionen** Menü benutzen.

15. Dateien im Archiv öffnen

Sie können alle Dateien in einem Archiv öffnen. Wählen Sie hierzu die gewünschte Datei im Archiv Fenster aus und danach **Datei öffnen** im **Aktionen** Menü. Die ausgewählte Datei wird dann aus dem Archiv entpackt und anschließend von der entsprechenden Applikation geöffnet und angezeigt.

16. Dateien im Archiv löschen

Das Entfernen (Löschen) von gepackten Dateien aus Archiven geschieht auf folgende Art;

Wählen Sie die zu löschende(n) Datei(en) im Archiv Fenster und danach den Befehl **Ausgewählte Dateien löschen** im **Aktionen** Menü oder drücken Sie die **Entf.** (Del) Taste.

17. Kommentar zu einem Archiv

Dies ist ein Feld in dem Sie Angaben zum Inhalt des Archivs machen können. Es kann über den **Archiv Kommentar** Dialog editiert und eingesehen werden.

18. Archiv Management

Die Optionen zur Verwaltung eines Archivs sind über das **Datei** Menü zu erreichen.

Archiv kopieren kopiert das aktuelle Archiv in ein anders Verzeichnis oder auf ein anderes Laufwerk.

Archiv verschieben Verschiebt das aktuelle Archiv in ein anders Verzeichnis oder auf ein anderes Laufwerk. (Das Verschieben ist ein Kopieren bei dem gleichzeitig das Original gelöscht wird).

Archiv umbenennen Vergeben eines neuen Dateinamens.

Archiv löschen Löscht das aktuelle Archiv. Um ein versehentliches Löschen zu verhindern erfolgen Sicherheitsabfragen zur Bestätigung das ein Archiv tatsächlich gelöscht werden soll.

19. Archiv Eigenschaften

Die Option **Archiv Eigenschaften** im **Datei** Menü zeigt die signifikanten Daten des Archivs an; Zu diesen Daten gehören Archivname, Verzeichnis, Größe in Bytes, Anzahl und Gesamtgröße aller Dateien im Archiv, durchschnittliche Komprimierungs- rate sowie Datum und Zeit der letzten Aktualisierung der Archivdatei.

20. Datei Eigenschaften

Die Option **Datei Eigenschaften** im **Aktionen** Menü zeigt für eine ausgewählte Datei folgende Informationen an: Name, Original Verzeichnis, Originalgröße, ge-packte Größe, Komprimierungsrate sowie Datum und Zeit der letzten Aktualisierung.

21. Passwort Sicherheit

Zip Manager benutzt den Industrie Standard Zip 2.0 Encryption.

Sie können Daten auch über Passworte verschlüsselt komprimieren (packen). Das Entpacken einer derart geschützten Datei erfordert das Sie beim Dateien entpacken nach dem Passwort gefragt werden.

Das Erstellen von Passwort geschützten Dateien erfolgt in folgenden Schritten:

- 1) Archiv öffnen oder neues Archiv anlegen.
- 2) Wählen Sie **Passwort setzen** im **Optionen** Menü und geben Sie das Passwort ein.
- 3) Fügen Sie die Dateien hinzu.

Alle nun neu hinzugefügten Daten werden verschlüsselt.

Stellen Sie sicher das Sie sich an die Passwörter erinnern damit Sie die Dateien wieder entpacken können.

22. Voreinstellungen

Das Dialog-Fenster **Voreinstellungen** kann im **Optionen** Menü aufgerufen werden.

Es können folgende (Vor-)Einstellungen vorgenommen werden.

- 1) **Anzeige Systembaum**, dies schaltet die Anzeige an und aus.
- 2) **Log(datei)**, schaltet das Protokollieren aller ZIP-Manager Operationen ein und aus. Wenn angeschaltet, werden alle Vorgänge in einer Log-Datei festgehalten. Diese Datei ist über die Option **Anzeige Logdatei** im **Optionen** Menü einsehbar.
- 3) **Temporär Verzeichnis**, hier müssen Sie das Laufwerk angeben auf dem Zip Manager seine temporären Dateien anlegen kann.

23. Log(datei)

Zip Manager legt über alle durchgeführten Operationen detaillierte Angaben in Log-dateien an. Diese Dateien können über das Menü **Anzeige Logdatei** im **Optionen** Menü eingesehen werden.

Dieses Protokollieren von Abläufen (Log-prozess) kann im Menü **Voreinstellungen** ein- und ausgeschaltet werden.

24. Tastatur Benutzung

Zip Manager kann auch über Tasten-kombinationen (shortcuts) bedient werden.

- Ctrl+N** Neues Archiv erstellen
- Ctrl+O** Vorhandenes Archiv öffnen
- Ctrl+R** Archiv umbenennen
- Ctrl+C** Archiv kopieren
- Ctrl+V** Archiv verschieben
- Ctrl+X** Archiv schließen
- Ctrl+P** Archiv Eigenschaften anzeigen
- Ctrl+I** Ändern Sortier-Reihenfolge
- Ctrl+A** Alle Dateien auswählen
- Shift+Ctrl+K** Einstellungen anzeigen
- Shift+Ctrl+A** Dateien hinzufügen
- Shift+Ctrl+E** Dateien aus Archiv entpacken
- Shift+Ctrl+X** Alle Dateien aus Archiv entpacken
- Shift+Ctrl+M** Dateien nach Archiv verschieben
- Shift+Ctrl+F** Dateien im Archiv aktualisieren
- Shift+Ctrl+U** Dateien im Archiv updaten
- Shift+Ctrl+D** Dateien im Archiv löschen
- Shift+Ctrl+O** Datei im Archiv öffnen
- Shift+Ctrl+P** Datei Eigenschaften anzeigen
- Shift+Ctrl+R** Anzeige aktualisieren
- Shift+Ctrl+I** Sortier-Reihenfolge ändern
- Shift+Ctrl+C** Kommentar
- Shift+Ctrl+T** Test Archiv
- Shift+Ctrl+H** Hilfe anzeigen
- Shift+Ctrl+L** Log-Datei anzeigen